

Avril-Mai-Juin 2005

# APPAREILLAGE



*Eclaireuses  
Eclaireurs  
de France*

*Le Groupe  
Lapérouse*

# ...INTRO

## APPAREILLAGE

Avril—Mai—Juin 2005

Bonne lecture !

Directeur de la publication :  
Roman LEIBOVICI  
(SERVAL)

Directeur artistique :  
SERVAL et TAPIR

Éditorial :  
Serval

Relecture par Danais

### Contact :

EEDF - Groupe Lapérouse  
11. Rue de Clamart  
92100 Boulogne Billancourt

Tél: 01.49.10.90.58

En 1945, Chevreau créait le Groupe Lapérouse. Il y a 10 ans, en 1995, le Groupe fêtait ses 50 ans. Ce bicentenaire représentait déjà un tournant dans la vie de notre association. Certains étaient déjà là, certains nous ont quitté ou sont plus ou moins encore proches du Groupe et d'autres nous ont rejoints.

En 2005, le Groupe fête ses 60 ans. Cet anniversaire représente plus qu'un tournant ; il représente la consécration et l'inscription du Groupe dans le long terme ainsi que celles de toutes les valeurs et les traditions que nous partageons tous.

Mais quand on y regarde de plus près, qui est là depuis le début de «l'histoire Lapérouse » hormis Chevreau ?

L'Appareillage bien sûr ! Et cette petite fresque ci-contre vous permet de découvrir l'histoire des couvertures de l'Appareillage depuis ses 1ers numéros en 1945 jusqu'à nos jours.

Ainsi, pour marquer l'événement, l'Equipe d'Appareillage est fière de vous présenter la nouvelle couverture de votre journal. Celle-ci est l'œuvre d'un ancien éclaireur, Sasha LEIBOVICI ( et oui le frère aîné de Serval, Cobra, Kodiak et Alexis à la fois...), qui actuellement en école de graphisme, a bien voulu se prêter au jeu de la conception d'une nouvelle couverture pour l'Appareillage. Nul besoin de préciser que ce ne fut pas une mince affaire et nous l'en remercions tout particulièrement pour ce geste.

Ainsi s'écrit une nouvelle page de notre journal. Nous espérons que celle nouvelle couverture vous plait et qu'elle prendra la place de l'ancienne sans regrets ni amertume.

Serval

ECLAIREURS DE FRANCE



un Clippareillage  
Chiffre 1  
Chef de Bureau: Pierre BÉVÉ  
1945 à 1970



Les couvertures d'Appareillage à travers les Ages, à gauche 1946, au milieu 1965, à droite 1970



ECLAIREUSES ECLAIREURS DE FRANCE



Spécial 50è



Années 90



Spécial 60è

## **SOMMAIRE**

### **Groupe**

Édito	p 1
Sommaire	p 3
Équipe de groupe	p 3
Actus	p 4
Annonces	p 5

### **QUI SONT-ILS? P 6**

#### **louveteaux**

Maîtrise	p 09
Programme	p10 et 11
Le petit mot des louveteaux	p 12

#### **Éclaireuses**

Maîtrise Éclaireuses	p 13
Programme Éclaireuses	p 14 et 15
Officiel Astrolabe	p16

#### **Éclaireurs**

Maîtrise	p 17
Programme	p 18 et 19
Officiel Lapérouse	p 20

#### **Routiers / Clan**

Référents	p 21
Programme-Allo Panthère	p 22

### **QUE DEVIENNENT-ILS? P 23**

### **LE LIVRE D'OR DU BENIN P 26**

### **LES LEGENDES DU GROUPE P 28**

**L'ÉQUIPE DE GROUPE**

*FONDATEUR DU GROUPE*



**Pierre LEVY  
(CHEVREAU)**  
14, rue Edouard Detaille  
92100 Boulogne  
01.46.08.38.05/06.80.75.63.96

*CHEF DE GROUPE*

**Yves LASSAGNE  
(PECARI)**  
01.46.78.83.95  
06.75.07.34.93



*EQUIPE DE GROUPE*

**Patrice BLONDEL  
(BRIARD)**  
379 rue de Vaugirard  
75015 Paris  
06.19.11.40.52



*MATERIALISTE*

**Charles HELOUIS  
(OCELOT)**  
06.26.84.13.40



*SECRETAIRE*



**BIZARD Anna  
( Nyala)**  
28 Parc de Montretout  
92210 Saint Cloud  
01.47.71.17.59

*APPAREILLAGE*

**Roman LEIBOVICI  
(SERVAL)**  
06.15.64.96.41



**Jérémy AUVRAY  
(Tapir)**  
06.23.18.91.77

*COMMUNICATION PARENTS*

**Caroline LEVY  
(Hulotte)**  
9 avenue de la division Leclerc  
92310 Sèvres  
01.46.23.93.42

**Dorothée LEVY  
(Lionne)**  
1 allée des boutons d'or  
78180 Montigny-le-Bretonneux  
01.34.52.29.86

**Camp d'été 2005**

Cette année le camp se déroulera au Mas de la Cure, en Camargue, dans la commune de Sainte Marie de la Mer, à 18 km d'Arles. Le mas s'étend sur 287 ha et dispose de bâtiments et de sanitaire ainsi que des commodités nécessaires et que de nombreux bâtiments.

La mer se situe à 12 km du camp, avantage non négligeable dans une région où la chaleur peut être très élevée.

Les camps se dérouleront aux dates habituelles entre le 07 et le 28 Juillet (nous attendons confirmation de la SNCF).

Le camp louveteau sera dirigé par Briard, le camp éclaireur par Narval et Tapir s'occupera de l'intendance pour les 2 camps. Les enfants seront encadrés par les équipes de responsables habituelles de l'année.

Enfin, la cuisine sera assurée par des équipes de parents volontaires en court de constitution.

Afin de vous présenter plus en détail le projet de camp, vous distribuer le projet pédagogique du camp et pour pouvoir répondre à toutes vos interrogations, une réunion d'information est organisée le :

**Dimanche 22 mai 05 à 16h au local**

Nous espérons vous y voir tous présent !

Pour tous renseignements, n'hésitez à contacter Briard directement par téléphone (06.19.11.40.52) ou par e-mail (p-blondel@chronopost.fr) ou Narval au (06.16.07.24.09).

**60<sup>ème</sup> anniversaire**

Comme vous le savez tous, le 60<sup>ème</sup> anniversaire du groupe devait initialement se fêter pendant le grand week-end de Pentecôte du 14, 15 et 16 Mai.

Malheureusement, les difficultés rencontrés pour trouver un lieu permettant d'accueillir tant de monde (unités, parents et anciens) pour 3 jours nous oblige à voir la date de cet événement repoussé de quelques mois, et ce, pour une meilleure organisation. Une date a déjà été retenue puisque le 60<sup>ème</sup> se déroulera vers la fin du mois d'Octobre et vous en serez tenus informés très rapidement.

Ce week-end est donc remplacé par un week-end d'activité en unité !

L'Equipe de Groupe

**Avis aux responsables :**

**Le prochain conseil de Groupe aura lieu le Dimanche 29 Mai à 19h30**

## Inventaire du Matériel

Pendant un week-end de mars (samedi+dimanche !), quelques responsables ont procédé à un grand rangement du local matériel et ont réalisé un grand inventaire du matériel du Groupe.

Celui-ci a permis notamment de faire un point sur le matériel utilisable, le matériel à réparer et celui à racheter.

Nous remercions vivement **Ocelot**, **Narval**, **Kodiak**, **Pongo**, **Hermine**, **Caïman**, **Xavier**, **Saïmiri**, **Léonard**, **Danaïs**, **Nyala**, **Briard** ainsi que les routiers pour cette initiative d'une grande utilité pour tous.

## Site Internet

Le site Internet officiel du Groupe Lapérouse fonctionne. Bien que sa conception ne soit pas encore tout à fait achevée, vous pouvez néanmoins déjà y trouver des forums pour chaque unité, découvrir des photos ou de laisser un message sur le forum que vous désirez.

Pour ça, il suffit de vous connecter à l'adresse suivante [www.grouperlaperouse.com](http://www.grouperlaperouse.com), de cliquer sur le lien « forum » et de vous inscrire

## Appareillage

Le numéro d'Appareillage que vous lisez est le dernier que réalise. En l'absence de manifestation

d'intéressés pour la reprise de notre journal, je repasse une annonce URGENTE afin de pouvoir déléguer dans les meilleures conditions possibles ma responsabilité.

Pour que ce journal reste votre journal, contactez moi pour toute question.

Votre rédacteur en chef,

Serval

## *Petites annonces*

### Musique

Dans le dernier numéro d'Appareillage, nous vous annonçons le mariage de **Mickael Brami**, frère de **Coendou**, ancien éclé et responsable louveteaux.

Il fait encore parler de lui ce trimestre. En effet, le 18 mars était organisée une soirée à la salle polyvalente de Boulogne pour fêter la sortie du 1<sup>er</sup> album du groupe « **Assek** » dont il est le chanteur.

Ce 1<sup>er</sup> album, qui sera bientôt en vente chez tous les bons disquaires (FNAC, Virgin), comprend 10 titres rock ainsi que le clip de leur 1<sup>er</sup> titre (dans lequel vous ne manquerez pas de reconnaître certains de vos responsables...)

L'album et le clip sont également en écoute (et pas à télécharger !) sur le site [www.assek.com](http://www.assek.com)

Un ancien du Groupe qui fait parler de lui dans le monde de la musique n'arrivant pas tous les jours, foncez tous découvrir ce produit « made in Lapérouse ». Et ce n'est sûrement pas un hasard si les couleurs du tee-shirt du groupe sont le bleu et orange... ça vous rappelle quelque chose ?



# Qui ils ? sont

## Danaïs

*C'est vrai ça... Qui sont ils tous ces jeunes habillés en orange qui emmènent vos gamins le dimanche matin et qui les ramènent le soir tout fatigués? Mais quelle est cette secte très étrange qui prépare des activités, organise des camps d'été et d'hiver, et sacrifie son samedi soir pour une réunion au local, au lieu d'aller se dandiner dans une boîte de nuit parisienne, comme n'importe quel jeune de cet âge? Qui sont ils ces responsables? Après tout, on les connaît pas très bien! Y' a-t-il une vie après les sorties pour nos respons? Et si oui, quelle vie secrète mènent ils, une fois leurs chemises oranges au placard? C'est à toutes ces questions que cette rubrique s'efforce de répondre!!! Et la star du trimestre, c'est Danaïs, la chef de troupe Astrolabe qui m'accueillera chez elle pour notre entretien... Avec plus d'une heure de retard de ma faute!*

**1. Ca fait quoi d'être la nouvelle chef de troupe?**

Danaïs: « C'est vraiment cool car ça fait déjà 3 années que je suis respons et que je suis mes ptits éclés dans leur évolution. Je suis devenue chef de troupe mais je ne suis pas toute seule. Ocicat est là pour m'aider et nous formons une très bonne équipe. Du coup je ne trouve pas qu'il y ait un énorme changement entre

cette année et l'année dernière ou j'étais « adjointe chef de troupe ».

**2. Il n'y a pas plus de responsabilités quand même ou pas du tout?**

« Il n'y a pas un changement brutal entre les deux années mais c'est vrai que cette année je dois être encore plus à l'écoute des éclés, des parents et que je donne

quelques directives. Mais il y eu une bonne transition entre Nyala et moi et tout s'est bien passé. »

**3. Retracer nous ton parcours au groupe.**

« Je suis arrivé en 92 chez les louveteaux où j'ai fait 4 années. J'ai été sizainière des noirs avec qui j'ai remporté le challenge. Ensuite j'ai fait 4 années d'éclés chez les

Goélands au départ puis avec Ecureuil nous avons fait renaître les Frégates dont j'ai été CP au camp en Suède en 2000. Ensuite j'ai fait 2 années de routier avec un camp de ouf en Espagne. Et depuis 3 ans je suis respons éclé. En gros, j'ai tout fait de A à Z, toutes les sorties, tous les camps d'été, d'hiver et ce ne sont que des bons souvenirs... »

#### 4. Ca fait quoi d'être la

« sœur de... »?

« Je suis la sœur de

Tapir mais

j'ai ma

propre

identité au

Groupe. Et

puis Tapir, tous les éclés

d'aujourd'hui ne le

connaissent pas. Je suis

beaucoup plus proches

d'eux que lui.

Mais je suis très fière

d'avoir un grand frère

aussi apprécié et

populaire au groupe. C'est

plus facile de passer

derrière lui que derrière

quelqu'un avec qui ça s'est mal passé. »

#### 5. Après toutes ces années, qu'est ce qui te pousse à te lever tous les dimanches matin?

« Depuis toujours, je me lève parce que je sais que je vais retrouver des amis.

C'est vrai que certains matins il pleut ou il fait -10° et ce n'est pas toujours très agréable mais le fait de se retrouver en forêt change les idées. On se retrouve entre nous et

---

*« Je me lève parce que je sais que je vais retrouver des amis. »*

---

une fois qu'on y est on est tous contents d'être ensemble. »

#### 6. Tu fais quoi d'autre à côté des éclés?

« Je fais du cheval depuis l'âge de 6 ans, je vois des amis, je sors...

Eh oui, comme tout le monde, je n'ai pas que les

éclés! »

#### 7. Ca te prend beaucoup de temps les éclés?

« Oui. Surtout depuis que je suis respons. C'est super prenant. Mais tout est une question d'organisation. On s'arrange pour toujours être là aux sorties même lorsqu'on a beaucoup de travail. »

#### 8. Tu en es où dans les études?

« Je suis en Licence de mathématiques appliquées à l'université de Dauphine. Et ça devient de plus en plus dur car j'ai toujours plus de travail. »

#### 9. Quels sont tes projets au Groupe?

« Je ne sais pas encore vraiment car je vais peut-être partir à l'étranger l'année prochaine pour mes études. Mais quoi qu'il arrive je ne quitterai pas le groupe. Je reviendrai peut-être à l'équipe de groupe ou pourquoi pas m'occuper de l'Appareillage.



Relancer quelques projets du genre les lotos ou m'occuper du 60e qui arrive... Je ne sais pas encore vraiment car mes études passent avant tout de même. »

**10. Tes projets pour la vie professionnelle?**

« Oulà! Je ne sais pas. Je n'ai pas encore déterminé ma voix, c'est pour ça que j'ai pris une filière assez générale. Ce qui est sûr c'est que ça sera dans la finance, l'audit, le commerce ou le marketing. »

**11. Quel regard portes-tu sur la génération d'éclés que tu as à la troupe?**

« C'est sur qu'il n'y a plus rien à voir entre les générations antérieures et celle qui arrive. Ils sont tous contents d'être là mais ils sont beaucoup plus cool, ils se laissent porter. Ils sont très joueurs et adorent s'amuser. Ils sont aussi beaucoup plus « fashion », ils sont tous là avec leur portable et les sorties ressemblent à des défilés de mode. Mais malheureusement pour eux,

ça ne les empêche pas de rentrer plein de boue!!!!

Ils cherchent beaucoup moins l'effort de se surpasser. Nous ça nous plaisait de marcher 20km pour une activité en camp mais cette génération beaucoup moins.

Mais c'est l'ère du temps qui fait qu'ils sont aussi beaucoup plus assistés. »

**12. Tu veux leur dire**

---

« Je suis très fier d'appartenir à un groupe qui marche depuis si longtemps. »

---

quelque chose directement si tu veux.

« Prenez des responsabilités parce qu'il n'y aura pas toujours quelqu'un derrière vous. Et surtout kiffez le camp! »

**13. Quelle est ta petite touche personnelle pour le camp?**

« Rien de spécial. Je veux seulement que les éclés s'éclatent et que nous aussi. Ah si. J'aimerais qu'on rechante beaucoup. L'année dernière personne n'avait de carnets de chants mais

cette année avec les nouveaux on va refaire des grosses veillées autour du feu. Ça va être chant-mé! »

**14. Ca représente quoi pour toi le 60ème?**

« C'est grandiose. Je suis très fier d'appartenir à un groupe qui marche depuis si longtemps.

J'étais déjà là au 50è, ça fait 10 ans de plus et je vieillis aussi!!!! »

**15. Un dernier mot pour conclure?**

« Merci à tout le monde pour toutes ces années.

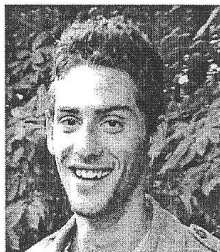
Les éclés profitez à fond de toutes ces années car ce sont de supers moments et j'aimerais encore être à votre place.

Un grand merci à tout le monde et plus spécialement aux Cp que j'ai eu qui m'ont montré l'exemple: Quéléa et Ecuireuil. Merci aussi à Ocicat qui était ma SP et mon bras droit et qui l'est encore aujourd'hui à la troupe, et ça marche toujours aussi bien! »

## Meute de l'Alisier

Maitrise LOUYETEAUX (8-12 ans)

### Chef de Meute



**GOLDSZMIDT Elie**  
(SAIMIRI)  
185 Route de l'Empereur  
92500 Rueil-Malmaison:  
Tél: 01.47.51.85.19

**ALONSO José**  
(CAIMAN)  
10 Place du Truffier  
95220 HERBLAY  
01.30.26.03.51



**Valérie BUFFART**  
(HERMINE)  
17, rue Gambetta  
92100 Boulogne  
Tel : 01 46 05 52 86

**Dimitri LEIBOVICI**  
(KODIAK)  
35 Boulevard des Coteaux  
92500 Rueil Malmaison  
06.18.33.53.83



**Léonard GRIMBERG**  
15, rue de Seine  
92100 Boulogne  
01.46.21.72.89



## CALENDRIER ANNUEL LOUVÉTEAUX

Pour permettre à chaque famille de s'organiser et de permettre aux enfants d'être présents à toutes les activités, voici le programme annuel établi pour la meute de l'Alisier. Bien évidemment celui-ci sera repris de façon plus détaillée dans chaque Appareillage où seront indiqués date, lieu et horaires des sorties et rendez-vous.

### Octobre

- 02-03 Octobre : week-end de rentrée  
RDV 14h au local, retour 17h30 à Gare de St Cloud
- 17 Octobre : sortie à Nom la Bretèche  
RDV 9h15 à Gare de St Cloud, retour 17h30 à Gare de St Cloud

### Novembre

- 07 Novembre : idem, sortie à Chaville
- 21 Novembre : idem, sortie à Louveciennes

### Décembre

- 05 Décembre : idem, sortie à la patinoire de Boulogne
- 11 Décembre : sortie Noël

### Janvier

- 08 Janvier : sortie galette+films
- 16 Janvier : sortie,
- 30 Janvier : sortie

### Février

- 13 Février : sortie dans Paris

### Mars

- 26,27 et 28 Mars : week-end

### Avril

- 17 Avril : sortie

### Mai

- 14 et 15 : week-end

### Juin

- 12 Juin : sortie

# PROGRAMME DES ACTIVITES

LOUVETERAUX (8-12 ans)



## Avril

**Dimanche 17**

RDV : 9h15  
A : Gare de St Cloud

**Sortie en forêt**

Retour : 17h30  
A : Gare de St Cloud

## Mai

**Samedi 14 et  
Dimanche 15**

**Week-End à  
Rambouillet**  
(renseignements  
ultérieurs)

**Dimanche 22 mai**  
**Reunion  
d'information  
Parents Camp  
d'été 2005**  
À 16h au local

## Juin

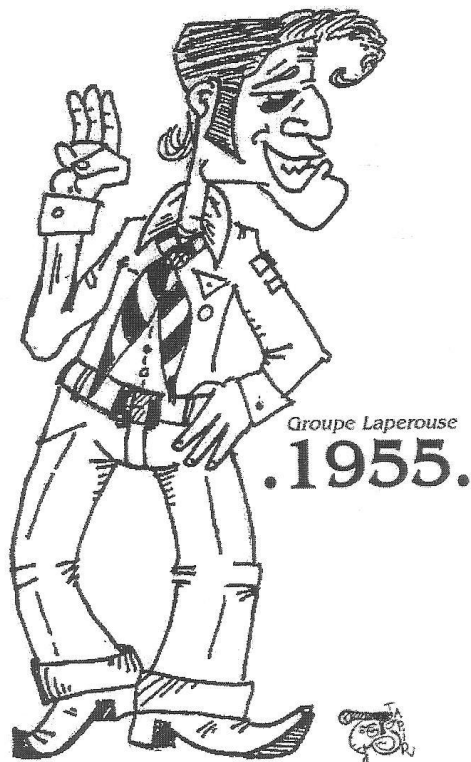
**Dimanche 12**

**Sortie piscine à  
Boulogne**

(renseignements  
ultérieurs)

Pour toutes les sorties,  
apporter:

- un repas froid,
- un goûter
- une tenue de jeu



## Le Petit Mot des Louveteaux

- « J'ai adoré le camp et les sorties avec les respons qui sont gentils. » **Jean-Julien**  
« Vive Lapérouse. » **Alban**  
« Les louveteaux, c'est cool. On fait plein de jeux. Le plus cool, c'est les grands jeux où on s'amuse vraiment trop bien. » **Valentin**  
« J'ai jamais eu un camp aussi bien, vive le prochain. » **Jean-Julien**  
« Les louveteaux sont sympas tout le temps. » **Eugène**  
« Les loups, c'est trop de la balle, on fait plein d'activités supers, les respons sont géniaux. » **Vincent**  
« Je suis vraiment consterné par la saison que fait le PSG. Il subit une crise qui est plus que révoltant pour nous, supporters fidèles. » **Ben-J (fan inconditionnel)**  
« Les louveteaux sont trop gentils, les respons sont biens. »  
« Je m'amuse trop aux louveteaux. » **Titouan**  
« J'adore les louveteaux et les respons. » **Sarah**  
« Les loups sont trop cools. J'adore les activités, elles sont super. » **Etienne**  
« C'est super les activités, les respons sont cool. » **Mathias**  
« J'aime bien les louveteaux, les camps et les respons sont chan-més. » **Lukas**

Bonjour les petits louveteaux ,

Nous voici déjà pratiquement à la fin de nos activités , nous approchons à très grands pas vers le camp d'été qui dure 3 semaines et cette année le thème est je vous le rappelle : « le conte des milles et une nuits » .

Ce qui veut dire , que dès à présent il faut commencer à gonfler votre moral à fond car les 3 semaines que nous allons passer ensemble et non 1 journée comme les sorties ; mais cela implique aussi qu'il faut réfléchir à des déguisements que vous porterez tout au long du camp.

Notre thème rassemble tout genre de personnages, voici des idées afin d'élargir votre esprit :

Voleur, prince, soldat, brigand, princesse, fakir, sorcier, magicien , marchand, génie, vilageois, charmeur de serpent...Faites appel à votre imagination !!

Pour les nouveaux qui craignent de partir 3 semaines loin de leurs parents, demandez autour de vous si une fois quelqu'un n'est pas revenu d'un camp ? Nous sommes tous revenus et pleins d'émotions.

Un camp d'été reste inoubliable car c'est l'aboutissement ( ça veut dire la fin chers louveteaux) d'une année passée tous ensemble.

Alors pour ceux qui sont prêt à vivre avec les responsables de grandes aventures sortez vos sacs de la cave et armez vous !!

Je vous salue.

Kodink s.j

## Troupe de l'Astrolabe

Éclaireuses (12-16 ans)

### Chef de Troupe

AUVRAY Jennifer  
(Danaïs)  
34 Rue St Maurice  
92000 Nanterre  
06 15 52 35 94



Frédérique LASSA-  
GNE  
(OCICAT)  
58, rue de Billancourt  
92100 Boulogne  
Tel : 01 41 31 01 78



## CALENDRIER ANNUEL ASTROLABE

Pour permettre à chaque famille de s'organiser et de permettre aux enfants d'être présents à toutes les activités, voici le programme annuel établi pour la troupe Astrolabe. Bien évidemment celui-ci sera repris de façon plus détaillée dans chaque Appareillage où seront indiqués date, lieu et horaires des sorties et rendez-vous.

### Octobre

- 02-03 Octobre : week-end de rentrée  
RDV 9h15 à Gare de St Cloud, retour 17h30 à Gare de St Cloud
- 17 Octobre : sortie à Chaville  
RDV 9h15 à Gare de St Cloud, retour 17h30 à Gare de St Cloud

### Novembre

- 07 Novembre : idem, sortie à Louveciennes
- 21 Novembre : idem, sortie à St Nom la Bretèche

### Décembre

- 11 Décembre : sortie Noël

### Janvier

- 08 Janvier : sortie galette+films
- 16 Janvier : sortie,
- 30 Janvier : sortie

### Février

- 13 Février : sortie

### Mars

- 26,27 et 28 Mars : week-end

### Avril

- 16 et 17 Avril : week-end

### Mai

- 14 et 15 : week-end

### Juin

- 18 et 19 Juin : malles

# PROGRAMME DES ACTIVITES

Éclaireuses (12-16 ans)



## Avril

Samedi 16 et  
Dimanche 17

Rdv : 14h30  
A: Gare de Saint-Cloud

Week-End en forêt  
de Rambouillet

Retour : 17h30  
A: Gare de Saint-Cloud

## Mai

Samedi 14 et  
Dimanche 15

Week-End

(renseignements  
ultérieurs)

## Juin

Samedi 11 et  
Dimanche 12

Rdv : 14h00  
Au : Local

Week-end  
Froissartage

Retour : 17h30  
Au : Local

Dimanche 22 mai  
Réunion d'information Parents  
Camp d'été 2005  
À 16h au local

## Juin

Samedi 18 et  
Dimanche 19

Préparation des malles  
au local

Pour tous les week-  
end apporter:

- une tenue de jeu
- un foulard de jeu
- carnet d'étapes + brevets
- Un duvet + 1 minimousse + 1 lampe de poche
- 1 repas froid





### Officiel Astrolabe

Chères Eclaireuses, chers Eclaireurs

Bientôt le camp... hé oui!! Il arrive à grand pas!!! Et avec lui pleins de bonnes (très bonnes) choses en perspective... : un super lieu de camp très ensoleillé (région de Arles) , une très belle région à découvrir, de très belles aventures à vivre...

Mais aussi de solides et impressionnantes constructions (je l'espère!!!), un délicieux COCU (Concours cuisine), des Olympiades musclées et une Grande Av à vous couper le souffle... Et ce n'est qu'un bref aperçu de ce qui vous attend...

Mais qui dit SUPER CAMP dit TRES BONNE PREPARATION, à savoir que le bon fonctionnement de ce camp ne repose que sur vous.... Hé oui, il repose sur les préparatifs que vous devez tous réaliser avec votre patrouille : une bonne préparation aux constructions, un matériel (jerricans, outils de froissartage, vaisselle, tentes...) parfaitement entretenu et prêt à affronter un nouveau camp!

Mais cette préparation repose aussi sur une parfaite maîtrise des différentes techniques qui passe par l'obtention des secondes classes, premières classes et brevets. Mais il s'agit également d'acquérir un esprit de pat, qui vous unit un peu plus tout au long de vos sorties, week-ends,... C'est pourquoi il vous est indispensable d'être le plus présent possible à toutes les sorties afin de consolider cet esprit...

Enfin je compte donc sur vous pour faire de ce camp le MEILLEUR DE TOUS. Toute la maîtrise se joint à moi pour vous promettre au camp des activités et une ambiance digne de ce nom!!!

Danaïs

Ps : je rappelle que le thème du camp est « l'Asie du Moyen-Âge » avec samourais, ninjas, etc...

La nouvelle patrouille des Marsouins est composée de :

Jessica CHOUPIS (CP des Fauvettes)

Mathilde AMITRANO (CP des Frégates)

Lisa VALENCIEN (SP des Fauvettes)

Julie MARATRAT (SP des Frégates)

Eloise NAKACHE (3ème de pat Fauvettes)

Margot VINCENTI (3ème de pat Frégates)

Avec évidemment Ocicat en tant que SP Marsouins

et Danaïs en tant que CP Marsouins

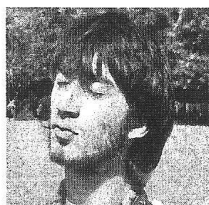
Alors les filles..... MARSOUINS..... EXEMPLAIRES

## Troupe Laperouse

*Eclaireurs ( 12-16 ans)*

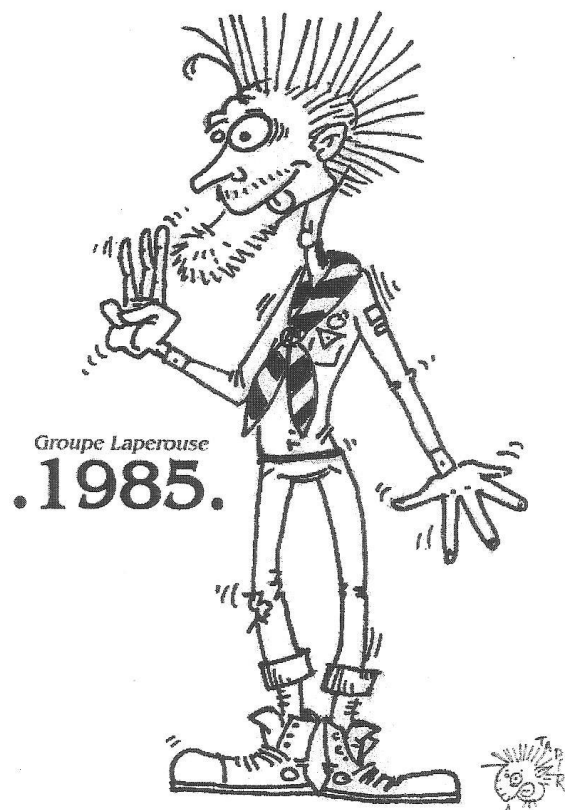
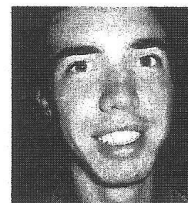
### Chef de Troupe

Pierre PEIGNE  
(SURICATE)  
28 Rue Traversière  
92100 Boulogne  
06 70 09 10 24



Xavier GATTEGNO  
01.42.15.13.89

Guillaume Dittlo  
(PONGO)  
1, rue Molière  
92400 Courbevoie  
Tel : 01 47 89 92 13/06  
13 34 88 50



## CALENDRIER ANNUEL LAPEROUSE

Pour permettre à chaque famille de s'organiser et de permettre aux enfants d'être présents à toutes les activités, voici le programme annuel établi pour la troupe Astrolabe. Bien évidemment celui-ci sera repris de façon plus détaillée dans chaque Appareillage où seront indiqués date, lieu et horaires des sorties et rendez-vous.

### Octobre

- 02-03 Octobre : week-end de rentrée  
RDV 9h15 à Gare de St Cloud, retour 17h30 à Gare de St Cloud
- 17 Octobre : sortie à Chaville  
RDV 9h15 à Gare de St Cloud, retour 17h30 à Gare de St Cloud

### Novembre

- 07 Novembre : idem, sortie à Louveciennes
- 21 Novembre : idem, sortie à St Nom la Bretèche

### Decembre

- 11 Decembre : sortie Noel

### Janvier

- 08 Janvier : sortie galette+films
- 16 Janvier : sortie,
- 30 Janvier : sortie

### Février

- 13 Février : sortie

### Mars

- 26,27 et 28 Mars : week-end

### Avril

- 16 et 17 Avril : week-end

### Mai

- 14 et 15 : week-end

### Juin

- 18 et 19 Juin : malles

**PROGRAMME  
DES  
ACTIVITES**

**ECLES (12- 15 ans)**

**Avril**

**Samedi 16 et Dimanche**

**17**

Rdv : 14h30

A: Gare de St Cloud

**Week-End en forêt  
de Rambouillet**

Retour : 17h30

A : Gare de St Cloud

**Mai**

**Samedi 14 et**

**Dimanche 15**

**Week-End**

(renseignements  
ultérieurs)

**Juin**

**Samedi 11 et**

**Dimanche 12**

Rdv : 14h00

Au : Local

**Week-end  
Froissartage**

Retour : 17h30

Au : Local

**Dimanche 22 mai  
Reunion d'information Parents  
Camp d'été 2005  
À 16h au local**

**Juin**

**Samedi 18 et**

**Dimanche 19**

**Préparation des  
malles au local**

**Pour tous les week-end  
apporter:**

- une tenue de jeu
- un foulard de jeu
- carnet d'étapes + brevets
- Un duvet + 1 minimousse +  
1 lampe de poche
- 1 repas froid

**Officiel Lapérouse**

● Nous souhaitons la bienvenue à Paul, Colin, Thierry, et Félix qui ont participé à trois sorties consécutives et ont reçu leur foulard du groupe.

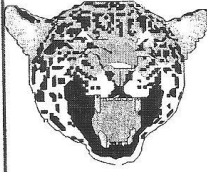
Félicitations à Quentin pour son Aspirant.

Pour tous les autres, il va falloir se bouger un peu. Passer des étapes.

Pour ceux qui n'ont pas de carnet d'étapes : patience, ils sont en préparation.

● Les squales, les carnets de brevets arrivent aussi donc nous voulons des dents de squales cette année.

Pongo dd



**LE CLAN DE  
LA  
PANTHÈRE**

**MAITRISE CLAN**

**Florian LEIBOVICI  
(COBRA)**  
35 Boulevard des Coteaux  
92500 Rueil Malmaison  
01.47.14.00.13  
06.15.64.97.19



**Sophie MARATRAT  
(Sika)**  
4 Rue Leriche  
75015 Paris  
tél : 01.48.28.70.44



**ALLO la Panthère**

**Xavier Gattegno**  
Tel : 01 42 15 13 89

**Yann ROBIN**  
60 rue de Sevres  
92100 Boulogne  
01.48.25.39.19

**Asceline GAUME**  
6 boulevard du Général de Gaulles  
92500 Rueil Malmaison  
01.47.49.24.31

**Adrien JAGLIN**  
17 rue Chaptel  
75009 Paris  
06.62.18.52.83

**Ismael MOULLAYE**  
106 rue du Président Salvador Allende  
92700 Colombes  
01.47.85.22.63

**Arthur CHAVENEAU**

**PROGRAMME  
DES  
ACTIVITES**



**Mai**

Samedi 14 et  
Dimanche 15

Week-End

[- DIMANCHE 22 MAI = ]  
REUNION INFORMATION  
CAMP CRATIE 205  
16H00 LOCAL  
L     ▲     J

**Juin**

Samedi 04 et  
Dimanche 05

Week-End  
Parachutes

# Que deviennent-ils?

## Caribou

« Que deviennent-ils est une rubrique d' Appareillage où on va tenter de vous donner des nouvelles de vos anciens...

Ce trimestre, c'est un ancien chef de troupe qui s'y colle, interviewé par Cobra. Quand deux anciens cormorans se retrouvent, ça donne ça...

**1. Peux tu nous retracer ton parcours au groupe pour ceux qui ne te connaissent pas ?**

**Caribou :** « Je suis rentré au groupe Lapérouse en 1985 dans la sizaine des Blancs. Mon sizainier, je me souviens, c'était Wapiti et mon sous-siz Panda. Puis en 1990, pour le camps au Québec, je suis passé chez les éclés dans la patrouille des Cormorans. Je suis devenu CP de cette patrouille en 1994 à La Planche. Ensuite j'ai fait un passage rapide au clan, en fait, je n'ai même pas terminé l'année car j'ai intégré l'équipe de responsable au camps de Porc Epic en 1995. Je suis devenu chef de troupe en 1997 à Foucheval et respons clan en 1998 en Espagne. Par la même occasion, je suis passé dans l'équipe de groupe comme directeur adjoint au camps

de Bécours. J'ai quitté le groupe en 1999, j'y suis donc resté 14 ans... »

**2. Et qu'est ce que toutes ces années au groupe t'ont elles apporté ?**

« Pleins de choses qui servent dans la vie de tous les jours. Ça m'a forgé un comportement, une façon de voir les choses d'une autre manière, avec plus de recul. Par exemple, un souvenir, ce

---

*« Les éclés m'ont forgé un comportement, une façon de voir les choses... »*

---

sont les jeux de nuit, et bien ils m'ont permis de vaincre la peur de l'obscurité et l'élaboration de techniques d'approches. Ensuite, c'est la prise de responsabilité, l'autonomie et surtout, la rencontre d'amis solides qui t'apportent beaucoup. »

**3. Et dans la vie tu fais quoi alors ?**

« Je suis dans la vie active depuis 4 ans maintenant. Actuellement, je travaille pour le Port de Paris. Je suis chargé d'opération de pilotage de constructions ( bâtiments, infrastructures..). En parallèle à cela, je poursuis une formation d'ingénieur en cours du soir. Auparavant, je bossais dans un bureau d'étude de pilotage de travaux mais j'ai préféré m'orienter dans le public. »

**4. Et Mr Boo tu peux me le présenter ?**

« Bah oui, Mr Boo c'est le sélecteur d'Heartical Sound System. En gros c'est lui qui pose les disques vinyle sur les platines et qui fait les sélections de morceaux. »



**5. C'est quoi un sound system ?**

« Le sound system est un collectif artistique tourné vers la musique reggae raggae. Il anime des soirées et peut participer à des événements musicaux de tout type. Il y a aujourd'hui énormément de sound system qui se créent un peu partout mais les objectifs de chaque collectif sont différents. Certains font ça pour partager leur passion, d'autres pour la renommée, d'autres parce que c'est leur job de tous les jours. »

**6. Heartical Sound, c'est Jahscout, Mr Boo, Wap et Mr Tam, soit des noms se rapportant au milieu éclés non ?**

« Oui effectivement. Ce désir de faire naître un sound system est né aux éclés puisque c'est là bas que nous nous y sommes rencontrés. Nous aimions tous la musique jamaïcaine et on souhaitant faire partager notre passion. Et puis avec le temps ces noms de scène sont devenus officiels. Ils rappellent notre marque de Sachems en quelque sortes... »

**7. Heartical Sound ça à l'air de bien marcher alors ?**

« Oui. On possède aujourd'hui une quinzaine de production labellisées « Heartical ». On a enregistré beaucoup de dub plates. Ce sont des

morceaux enregistrés par des artistes réputés pour le nom d'Heartical.

On a aussi participé à quelques compétitions telles que le Championnat de France des Sound System où l'on est arrivé en  $\frac{1}{4}$  de finale et des sound clash en France et en Belgique (affrontement musical entre deux sound system basé sur l'animation et la qualité des dub plates.)

En octobre 2003, on a remporté le clash à Anvers contre un sound system hollandais. Je tiens à préciser qu'on a bien été soutenu par nos supporters qui s'étaient déplacés nombreux pour cet événement (nombre d'entre eux sont des actifs du groupe)

Mais ce sont régulièrement des soirées un peu partout en Europe auxquelles nous participons, parfois même aux Etats-Unis. Pour plus d'infos, n'hésitez pas : [www.heartical.net](http://www.heartical.net) »

**8. Avec Sanglier vous avez toujours été proche alors ?**

« En fait on s'est retrouvé ensemble dans la même patrouille chez les cormos. C'est aujourd'hui un très bon ami depuis presque 20 ans..

Il a été mon CP pendant 2 ans. Ensuite on a eut le plaisir de se retrouver dans la même équipe d'animation

chez les éclés. On avait une bonne complicité et donc ça nous a permis de faire de bonnes choses ensemble. C'est très bien tombé puisqu'en 1995, l'équipe d'animation éclés était sensible et les effectifs diminuaient, on en a profité pour relancer tout ça. L'arrivée des respons filles, Impala et Gerboise, a aussi beaucoup aidée. »

**9. Et tu côtoies d'autres anciens du groupe ?**

« Oui notamment grâce aux week-end d'anciens qui ont lieu chaque année. Ça permet de faire vivre de vieilles amitiés et de faire revivre des souvenirs. Mais c'est aussi grâce aux

---

« Le désir de faire naître un sound system est né aux éclés... »

---

différentes activités associatives dont je fais partie à coté de cela. »

**10. Il paraît que le projet Bénin a été associé à Panamafrika ? Peux tu m'en dire plus ?**

« Panamafrika est une association à but non lucratif créée en 1999 qui a pour objectif d'apporter un aide aux populations sur des projets de développement en Afrique.

On travaille actuellement avec des associations sénégalaises pour la mise en place de micro-crédits à des

groupements de femmes et sur la mise en place d'un centre informatique dans la région de Dakar.

Et, depuis peu, nous travaillons en partenariat avec les EEDF sur le projet Bénin.

Cobra est notre interlocuteur privilégié puisque c'est lui qui a mis en place ce partenariat.

Notre association s'autofinance par l'organisation de soirées caritatives. La prochaine soirée, qui sera notre 10<sup>ème</sup>, se déroulera sur la Péniche Alternat (Quai de Bercy) début Juin. N'hésitez pas à apporter votre aide en cliquant sur [www.panamafrica.org](http://www.panamafrica.org). »

**11. Tu as vécu le 40<sup>ème</sup> et le 50<sup>ème</sup> anniversaire du groupe. Cette année est prévu le 60<sup>ème</sup>, qu'est ce que tu en dis de tout cela ?**

« J'espère que le 60<sup>ème</sup> sera l'occasion de créer des rencontres entre anciens et membres actifs du groupe. Ça montre que le groupe marche et que les valeurs perdurent. Il faut que les jeunes s'accrochent à ces valeurs et qu'ils participent à l'élaboration de projets du groupe. »

**12. Et toi, tu veux y être convié à ce 60<sup>ème</sup> ? pourquoi ?**

« J'espère non seulement que j'y serai convié mais que je pourrai participer à

l'organisation d'activités ! J'ai envie de revivre un jeu de nuit et une veillée sympa autour du feu ! »

**13. A part ça, sais tu que tu fais partie des respons « beau gosse » que le groupe ait connu ?**

(rires et surprise). « Ha je suis content de l'apprendre !! Je ne le savais pas, c'est marrant ! C'est marrant parce qu'à mon époque, celle où je suis arrivé chez les éclés en 1990, il y avait 3 patrouilles de filles et quand j'en suis parti il n'en restait plus qu'une !! où sont elles passées entre temps ?? (rires) Je cois qu'on les a fait fuir !!

Et ensuite le contraire. Quand je suis devenu respons, il n'y avait qu'une patrouille de fille, les antilopes en 1995. Puis qu'en je suis devenu chef de troupe il y en avait 2 et une 3<sup>ème</sup> s'est créée l'année suivante ! Je pense que l'arrivée des 2 respons filles a beaucoup joué. Néanmoins, je reste persuadé que les filles maintiennent l'effectif garçons ! (rires) Mais je garde quand même des bons souvenirs de squats dans les tentes des filles en tant qu'éclés. »

**14. Et aujourd'hui est ce toujours ce que l'on dit de toi ? « Christophe le gosse beau » ou ce temps est-il révolu ??**

« Tout va bien, pas de problème, ça marche pour

moi merci de t'en inquiéter ! (rires) »

**15. Et sinon, quelle phrase ou expression aimes tu répéter au quotidien ?**  
« L'œil du Grand Manitou veille sur toi.. »

**16. As-tu un message à faire passer ?**  
« Oui. Profitez pleinement de toutes ces années d'éclés car ils restent des moments uniques. »

## ***Le LIVRE d'OR du BENIN***

*Comme prévu les routiers sont partis ce mois d'Août au Bénin réaliser le projet chantier qu'ils avaient mis en place avec le Groupe éclairer local et, par la même occasion découvrir des régions qui leur étaient totalement inconnues...*

*Grâce au journal qu'ils ont fidèlement tenus tout u long de leur voyage à la manière d'un confessionnal, découvrez dans ces pages les aventures, les délires, les pensées intimes, les embûches et toutes les anecdotes qui ont marqué leur périple!!!*

### **Le 18 Août 2004**

Bon, on écrit de moins en moins de choses dans ce cahier pourtant ce n'est pas le temps qui manque, comme le montre si bien la journée type made in Quéléa.

Aujourd'hui on a quand même retrouvé le goût du travail et des briques. J'en ai marre de la bouffe d'ailleurs je ne mange plus que des petits gâteaux .

Vivement Cotonou mais par dessus tout vive le fromage.

**Sika**

### **Le 20 Août**

Et voilà c'est notre dernier jour ici, sur le chantier ou plutôt pour nous, sur l'aire de glande. Les tensions commencent à se faire ressentir, il est grand temps de partir avant de tous s'entretuent. La preuve hier il y avait des oranges, et il ne s'est rien passé... Mais moi j'ai commencé mon régime, il faut que j'évite la contrariété.

**Sika**



**Le 22 Août**

Après une soirée bien sympa, nous commençâmes quelque chose d'agréable et qui nous manquait : nous avons dormi et réveil sans contrainte. Nous avons donc dormi jusqu'à 15h ou presque pour prendre un petit dèj pain, confiture et multifruit.

De nouveau, un convoi de ZEM avec 10 blancs (désolé Alham) a traversé la ville pour se rendre à l'hôtel Eldorado où nous attendait une piscine bien sympathique et une plage qui l'est tout autant.

Une bonne journée comme on les aime.

**Pongo**

Dans la famille des galères, je demande le père. Nous avons cru que nous avions fini avec les emmerdes et bien je crois qu'on avait tort. Ce matin, après un réveil à la française, ceux qui n'étaient pas chez la coiffeuse prenaient un petit dèj tranquillement.

Quand voilà qu'un noir ( et oui il n'y a que ça ici...) rentre dans le centre et me demande si je le reconnais ; là je réponds que non (et pourtant j'aurais du le reconnaître...) et oui c'était le gars de Point Afrique.

Il venait nous annoncer une bonne nouvelle. Il nous l'a annoncée direct comme ça : le vol de demain soir est reporté à Dimanche. Et à partir de là nous nous sommes lâchés sur le gars. Nous lui avons gueulé dessus avant de bien réaliser qu'il ne pouvait rien faire.

Finalement nous sommes allés manger et nous avons enchaîné avec la principale activité du Bénin : ATTENDRE.

Vers 16h, nous sommes finalement arrivés au marché (le plus grand de l'Afrique de l'ouest...) mais tout cela est une autre histoire.

**Pongo**

Petit slogan pour Air Afrique :

« Point Afrique, et vous ne viendrez plus chez nous par hasard. » Arthur

Mais qui voilà ????

Pécari et ses relations de ouf. En gros, après quelques petits entretiens avec nos différents ministres des transports de l'économie, affaires étrangères etc... nous sommes rapatriés par ses soins en 2 jours.

Nous partons ce soir à 18h sur un avion Cotonou- Bamako ( Mali). Nous passerons une journée là-bas puis repartirons jeudi pour... PARIS !!!

Pour Pécari chantons tous MAZELTOV !!!

**Sika**

# Les Legendes du Groupe

En cette année de 60ème anniversaire, l'Appareillage Team se propose de vous faire découvrir ou redécouvrir l'histoire de notre Groupe, et de retracer à travers les trois numéros de cette année, les innombrables camps de 1945 à nos jours...

Grâce aux archives et à d'anciens numéros d'Appareillage (notamment le « spécial 50e anniversaire réalisé en 95 par Fennec et Hatti »), revivez les aventures qui ont marqué le Groupe Lapérouse

## ■ 1986

Camp d'été à Cautines. Le clou du camp: des transmissions en morse d'une colline à l'autre entre 7 patrouilles au grand complet. Au tour de Merle le clan participe tous les jours au son et lumière. Dans la journée, ils vendent des friandises aux promeneurs.

Mais 1986 offres de nouvelles activités au groupe : des opérations d'envergures telles que le débroussaillage dans le sud de la France, une descente aux flambeaux à Montmartre, une participation dans l'organisation du triathlon des Hauts-de-Seine, permet au groupe Lapérouse de prendre pleinement conscience de son utilité publique (association loi 1901) et de s'investir en servant son pays et l'amitié entre les hommes.

## ■ 1987

Camp d'été en IRLANDE. Points forts: une superbe grande aventure à travers le WICKLOW WAY, un grand jeu dont certains (certains) se souviendront; une bruine persistante et des "meegees" (moustiques voraces).

Les louveteaux seront en Bretagne à PLOUAY. Un fameux pique-nique à l'île aux Moines, suivi par la visite de Vannes et d'un son et lumière grandiose à ELVEN resteront dans les mémoires.

C'est aussi la première année Afrique qui marquera tous les esprits et qui sera le précurseur d'une longue série.

## ■ 1988

De grandes chaleurs auront marquées les éclaireurs à Carpentras. Ascension du Mont Ventoux, cure de melons et journée trappeur seront les moments forts de ce camp. Les louveteaux passeront un camp dans la tradition à Begude, près de Montélimar; Hum c'est bon le nougat!

## ■ 1989

En Mai, le groupe fera un voyage intergalactique à la Courneuve dans le cadre de « Navigator », une activité nationale.

Camp d'été à Briançon: les troupes se feront attaquer par des motards au cours d'un grand jeu alors que la grande aventure laissera des souvenirs inoubliables. c'est aussi pendant ce camp que le groupe fera sa première expérience de rafting. Invitation pour quelques jours des guides canadiennes. camp au TIERCAUX pour les louveteaux. Deuxième camp en COTED'IVOIRE et construction d'une case de santé.

## ■ 1990

QUEBEC : Le départ se fera en groupe mais les activités en unités avec les scouts de CAPROUGE. Les éclaireuses et éclaireurs participent à un camp international. Les aînés se partageront entre du canoë, de la bicyclette et une randonnée, tandis que les louveteaux passeront leur temps dans l'eau. entre rivières et lacs, entre planche à voile et voiliers -Trois adjoints au maire de Boulogne feront une visite à nos éclés à QUEBEC-

1991

Louveteaux et éclés se retrouvent à VILLARS st PANCRACE; Les louveteaux enquêtent dans l'ambassade de Gerbovie: Le Lunotron a été dérobé; Au même moment les routiers découvrent les massifs du Beaufortin en V.T.T et randonnée.

1992

Les louveteaux et éclés se retrouvent à Cautines : Rénovation des bâtiments, débroussaillage et visite des tours de Merles seront les points forts de ce camp.

Février, le groupe inaugure le camp d'hiver à dominante ski de fond.

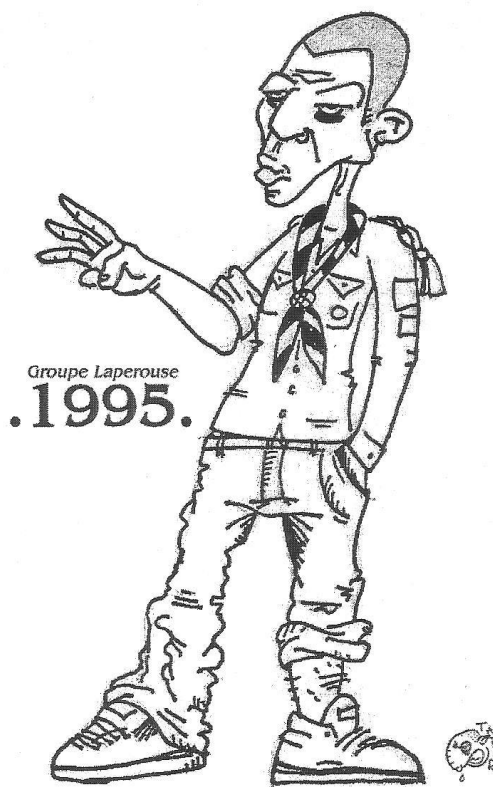
1993

Cieux restera dans les souvenirs comme un superbe lieu de camp avec hélas peu de soleil. La grande aventure des éclés: la descente en radeau de la Dordogne. Le Clan part en ITALIE faire de la randonnée dans les Dolomites. Les louveteaux tournent un film sur le voyage dans le temps: «Futur Imparfait». Le groupe se porte bien puisqu'il a assez d'effectifs et de responsables pour créer une deuxième meute de louveteaux : la meute du Merisier.

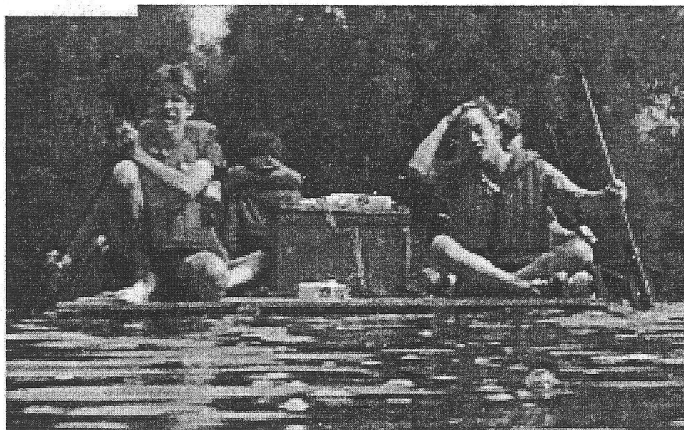
1994

La planche: Journée trappeur mémorable avec nuit dans les cabanes puis jeu d'aube.

Les aînés ont été vus dans les pyrénées, à Vicdessos; Camp très sportif avec comme point d'orgue l'ascension du Montcalm et du pic d'Estats.



Descente en radeaux à Scieux: 1993



## Et maintenant les 10 dernières années du Groupe...

### 1995 : LE GROUPE FÊTE SES 50 ANS

Le Groupe Lapérouse fête ses 50 ans; Toutes les branches se mobilisent pour organiser une grande fête au château de Dampierre : un week-end de festivités réunissent toutes les unités, les parents et de nombreux anciens. Un méchouis, des jeux, un spectacle, un repas bien arrosé et ses traditionnels chants de retrouvailles font de ce week-end une réussite...

Cette année, le camp se déroule à Porcépic, près de Saumur. Les deux meutes de louveteaux sont désormais complètement indépendantes grâce à l'arrivée de nouveaux respons. Les troupes se lancent dans la construction d'une tour de deux étages dont on parle encore à l'association. On se souviendra des averses de grêlons géants et d'une cérémonie de promesse/ investiture au pied du château de Saumur au levée du soleil.

La route part à la découverte du Liban, escorté par une cohorte de militaires.



1995 : camp d'hiver au Locle



1996 : Camp clan de ski à Briançon

### • 1996 •

Les effectifs du Groupe continuent à augmenter : les deux meutes comptent chacune une vingtaine de louveteaux et la troupe s'agrandit en recréant la mythique patrouille des albatros ( toujours plus haut).

Le Groupe part en camp dans un lieu qu'il connaît parfaitement et s'installe à Cautines pour la 4<sup>ème</sup> fois. Pendant que les louveteaux s'initient à la cosmologie sur un terrain de foot pendant le week-end pedestre, les éclés deviennent complètement paranos à cause d'un mystérieux pêcheur fou !

On retiendra les attaques désespérées du camp respons par des éclés affamés durant le grand jeu « Bouffe » et des inspections de patrouille en plein milieu de la nuit.

Le camp du Clan en Grèce a marqué à jamais l'esprit panthères de l'époque !! Un périple qui les mènera des îles des Cyclades jusqu'au sommet du Mont Zeus, et qui les amènera aussi à camper dans un camp naturiste ou à dormir dans divers lieux incongrus : le toit d'un supermarché, les wc d'un camping d'Athènes,

**• 1997 •**

La Troupe Astrolabe se renforce (enfin !) d'une seconde patrouille de filles : les Goélands ( persévérants !) renaissent de leurs cendres.

Pendant les conseils de Groupe ; on commence à parler de grands projets pour l'an 2000 et un Comité de parents se met en place afin d'aider au fonctionnement du Groupe.

Les camps louveteaux et éclés se déroulent à Foucheval, à proximité de Albi, la ville natale de J. F de Lapérouse.

Le campement des louveteaux était cette année là situé sur une étrange pente, ce qui ne les a pas empêchés de réaliser une magnifique randonnée en canoë afin de découvrir la région.

Chez les éclés, la lutte fait rage entre les patrouilles qui vivent un challenge très serré remporté au finish par les Dauphins devant les Pélicans pourtant bâtisseurs d'une superbe tente sur pilotie ! Toutes les veillées se dérouleront autour d'un totem réalisé par la maîtrise ,les indiens étant bien entendu le thème de ce camp.

Pour la petite histoire, rappelons que Foucheval est à ce jour le dernier camp durant lequel deux CP (Siamang et Bison) se sont faits totémisés en tant qu'éclés...

Et puis nous n'oublierons pas la mémorable bataille de farine qui ponctuera la journée commune.

Pour le clan, c'est l'Afrique ! La Côte d'Ivoire voit débarquer les routiers pour un camp chantier dans la zone de Lopou à 60km d'Abidjan. Le clan construit de ces propres mains un dortoir et des sanitaires pour un dispensaire. Levé tous les matins au son harmonieux des chants des ivoiriens, une dernière semaine consacrée au tourisme fera découvrir aux routiers de Lapérouse accompagnés d'éclés israéliites la plage de Monogaga, une plage de sable fin entourée d'une jungle luxuriante mais aussi un camp de réfugié libérien qui, malgré leur pauvreté, offrit un repas à toute la route.

Tous les anciens sont unanimes, les camps chantier restent une expérience unique qu'il faudra vite remettre à l'ordre du jour !!!



Patrouille des Pélicans: camp de Foucheval en 1997



1998 : Clan en Espagne



**.1998.**

Les effectifs sont au beau fixe !

Une trentaine de louveteaux, une cinquantaine d'éclés, une quinzaine de respons et une Equipe de Groupe plus qu'expérimentée pour encadrer tout ça ! D'ailleurs, une 3<sup>ème</sup> patrouille de filles voit le jour ( les Frégates : enthousiastes !), ce qui porte à 7 le nombre de patrouilles sur le camp.

Celui-ci se déroule à Bécours, haut lieu des EEDF. Transcendés par leur voyage en Afrique, les respons transmettent les jeux et les chants provenant de Côte d'Ivoire grâce au thème du camp : l'Afrique noire.

Du côté louveteaux, on se promène à dos de chameaux pendant le week-end pédestre et on festoie à la Couvertorade, grand festin moyenâgeux à base de tête de cailles. Du côté éclé, les 7 patrouilles se retrouvent pour une grand'av' spéléo dans les Gorges du Tarn avec quelques petits retards de ravitaillement : les lentilles froides au petit dèj en ont régalez plus d'un !

Cette année a été marqué par des constructions exemplaires : 2 pilotis, une table uniquement en tenons de mortaise, chevilles et sans ficelle et une épidémie de gastro contraignent louveteaux et éclés à la quarantaine.

Et puis comment oublier cette nuit d'un certain 8 Juillet 1998 où la France devient championne du monde !!! Tandis que les éclés profitent de l'explo pour suivre la finale dans leurs villages respectifs, les louveteaux assistent eux à ce beau spectacle en plein air, sur l'écran géant disposé directement par l'association sur le lieu de camp.

Et événement exceptionnel, pas une goutte de pluie (pas une !!!) n'est venu perturber le camp, une 1<sup>ère</sup> dans l'histoire des camps d'été... jusqu'avant le dernier soir. Et oui, un orage monstrueux s'abat sur le camp le soir de la veillée de fin de camp que même les incantations au soleil de Chevreau ne pourront perturber...

Le clan exclusivement masculin s'attaque aux pics d'Europe au nord de l'Espagne.

**• 1999 •**

C'est au Bugues sur un très joli site près de Sarlat que se dérouleront les camps d'été, ville réputés pour ses festivités : un étang au centre du terrain et quelques chaînes de montagne autour.

Les routiers partiront pour un magnifique périple en Corse qu'ils traverseront d'est en ouest à travers le célèbre Gr20. Pendant 10 jours, marche sous un soleil de plomb au sommet de véritable pics. Après l'effort, le réconfort : une semaine de détente sur les plages de Propriano...

**• 2000 • : Une année exceptionnelle**

Comme prévu, le Groupe décide de marquer le coup pour célébrer cette année unique. Ainsi, exceptionnellement, les projets de camps seront plus ambitieux et des fonds supplémentaires seront débloqués spécialement pour que cette année soit une réussite. Et pour la 1<sup>ère</sup> fois depuis bien longtemps, troupes et meute seront séparés.

Les louveteaux, rassemblés en une seule meute, planteront leur campement sur l'île d'Oléron. Il faudra attendre la fin de la 1<sup>ère</sup> semaine de camp avant que le soleil ne montre le bout de son nez mais le mauvais temps n'aura pas empêché les activités de découverte de la région : visite de l'île en VTT, excursion autour du Fort Boyard, découverte du marais aux oiseaux. Le tout entrecoupé par des allers-retours réguliers de la meute le long des 3km de chemins qui séparaient le campement des belles plages de sable fin...

Pour les éclaireurs, direction le nord de l'Europe : la Suède. Après quelques difficultés pour arriver à bon port, le camp sera une grande réussite. Au programme : découverte de réserves naturelles, rencontres avec les autochtones, de multiples rencontres avec Dame Nature ainsi qu'une mémorable descente en radeaux pendant la grand'av.

Et les éclés se souviendront aussi de ce camp comme l'un des plus pluvieux jamais connu pour cette génération.

Le clan profitera de cette année exceptionnelle pour partir en Israël. Après avoir travaillé dur durant l'année pour financer son voyage, la Terre Sainte est prête à accueillir les routiers pour un périple bien préparé. Du nord au sud, de l'ouest à l'est, tout sera (ou presque) parcouru : citons dans le désordre un tour du lac de Tibériade en vélo, des veillées sur le toit de Jérusalem, baignade dans la mer morte, dans le désert du Néguev, visite de Tel Aviv, du Mur des Lamentations, du Mont des Oliviers, escalade du Mont Masada et bien d'autres aventures encore...

Oléron, la Suède, Israël... une année exceptionnelle.

**■ 2001 ■**

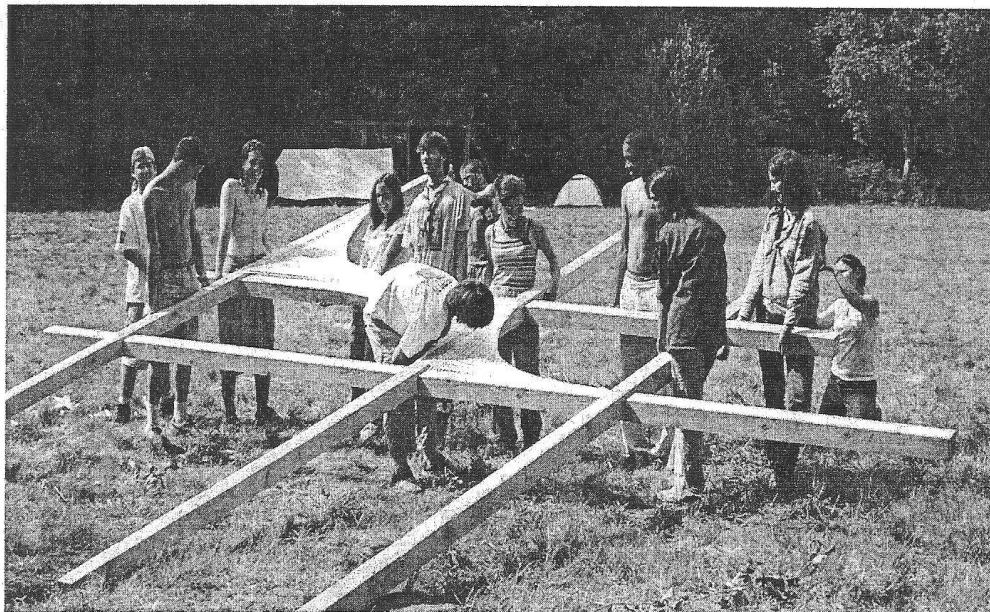
Cette année débute dans une ambiance tout à fait particulière puisque Chevreau annonce que cette année sera sa dernière à la tête du Groupe. A la rentrée 2002 et pour la 1<sup>ère</sup> fois depuis la création du Groupe Lapérouse par lui-même, une assemblée plénière devra se réunir pour élire le prochain chef de groupe. Tout candidat intéressé est donc invité à se faire connaître auprès de Chevreau avec son programme.

Cet événement exceptionnel n'empêche pas cependant les unités de préparer le camp de Porc-Epic II dans la sérénité. Ainsi, ce lieu de camp bien connu par tous verra accueillir le plus grand tournoi de badminton de louveteaux jamais organisé. Les ptits loups découvriront le thème de la Chine à travers de multiples activités : un Mystère de Pékin géant, un COCU asiatique... mais aussi des olympiades musclées.

Les éclaireurs rentreront d'un grand jeu sous une pluie torrentielle et recevront les louveteaux royalement pour la journée commune. Un mystérieux pyromane profitera d'ailleurs d'un matin calme pour rallumer un feu de joie... ( le retour du pêcheur fou de Cautines ?)

Ce camp fut aussi marqué par la magnifique victoire des Goélands au challenge emmenée par leur CP Florence, une 1<sup>ère</sup> depuis bien des années.

C'est un clan bien chargé (17 panthères en début d'année puis 15 au camps d'été !!!) qui s'envole pour les routes d'Andalousie. Au programme visite de Grenade, Trevelez, San José et bien d'autres villes sous un soleil de plomb pendant 3 semaines...



Levée de mats à Begminio: camp d'été 2003

**2002**

Comme prévu l'année commence par une assemblée plénière pendant laquelle Gayal est élu nouveau chef de Groupe et à qui il revient donc d'assumer le lourd héritage que Chevreau a laissé dans les esprits de chacun. Malgré la difficulté de la tâche, un gros travail commun des unités et de l'équipe de groupe fera de cette 1<sup>ère</sup> année de « transition » une réussite !

C'est une petite troupe de 3 patrouilles entourée d'une maîtrise bien au complet ( 7 responsables) qui prend la route de Cautines V. Le thème de la forêt enchantée voit resurgir des être tels les trolls, gnomes, magicien, elfes aux yeux de chats ou mat aux yeux d'hiboux...

Un grand jeu itinérant dans un semblant de conquête de territoires enchantés à travers la campagne et les créatures, un concours-cuisine aux crêpes vertes et gluantes, un pêcheur fou toujours présent ( voir Cautines IV en 1996) et un zoop plutôt casse-cou entre 2 arbres, voilà les grandes activités qui ont marqué ce camp éclé.

Du côté des louveteaux, c'est un camp très sportif qui les attend, avec de nombreuses activités maritimes : des olympiades musclées de 2 jours, une descente en canoë, une journée piscine, une aqua-rando difficile, une course de bateaux en papier, un week-end pédestre tout autour d'un lac ponctué par une baignade...

Et on se souviendra aussi du feu d'artifice au pied d'un pont avec les éclés.

Le clan partira pour un camp itinérant à bord du trafic dans le Pays de Dôme et le Quental. La découverte de cette magnifique région d'Auvergne s'effectuera à travers la visite de ruines, de ballades au milieu des volcans ainsi que du lac Pavin qui remplit un cratère naturel.

Les routiers profiteront de leur passage dans la région pour assister au festival d'Aurillac ainsi que pour effectuer un traditionnel service consistant en le nettoyage de rails de chemins de fer pour permettre l'utilisation de draisines ( chercher la définition dans un dictionnaire...).

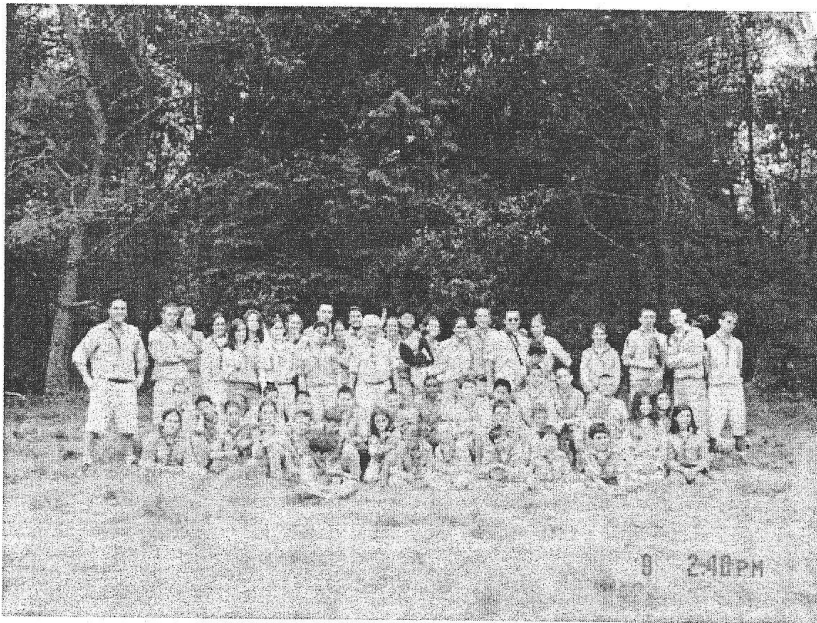


Photo de  
groupe à  
Cautines V :  
2002

**2003.**

Le vote de confiance de la rentrée reconduit Gayal pour une nouvelle année, aidée par une toute nouvelle Equipe de Groupe composée essentiellement de responsables des maîtrises de l'année précédente. Un week-end permettra aux louveteaux de présenter un magnifique spectacle aux parents juste avant les départs en camps.

C'est avec la plus grande joie que les troupes Lapérouse et Astrolabe accueillent les EEUF de Boulogne (Eclaireurs Unionistes) et leur fameux cri : « A Boulogne : ça cogne ! » ainsi que leur Bona qui n'en finit pas pour le camps d'été.

C'est un camp béton avec plus de 60 personnes qui se met en place : 4 patrouilles du Groupe + 3 patrouilles d'éclés unionistes. Du coup une fraternelle concurrence s'installe dans le déroulement du camp. Le thème des îles anime les soirées en musique, couleurs et danses folkloriques : introduction en chansons puis bataille d'eau nocturne, initiation à la voile sur l'Atlantique et construction de tonnerres pour les Cerfs (patrouille d'EEUF féminine) pilotie solide et robuste, veillées promesse au bord d'un lac, parcours du combattant déchaîné. Tout y est !

Les louveteaux profiteront aussi de l'océan à proximité pour s'initier au solitaire et profiter des joies de la plage...

Les routiers partiront au Liban, invités par la ville de Deir El Quaman en plein festival culturel à cette période. Après une visite de Beyrouth d'une semaine, un tournoi de pétanque mémorable ne sera pas de refus pour nos panthères. Les guides de la région recevront le clan dans leur local quelques jours et ne manqueront pas de leur faire visiter les alentours : forêt de cèdres, grottes, camp de formation de futurs responsables.

Le clan assistera même à une remise de médailles officielles de la ville dans une grande réception.

Levée des  
couleurs  
(2003)



• 2004 •

LES LEGENDES DU GROUPE

C'est en haute montagne que se déroule le camp de St Lary-Soulan. En plein versant d'altitude, orages et canicule au programme de la météo de ce camp. Une vie quotidienne fatigante en montées et en descentes.

Six patrouilles au total ; effectif en hausse qui se ponctue par la renaissance simultanée des Ours et des Fauvettes : les éclés traverseront les réserves naturelles au milieu des montagnes et descendront des rapides en rafting. Bataille de boules de neige en plein été, en voilà une étrange expérience alors que le grand jeu se déroulera en haut des monts.

Les louveteaux se souviendront du week-end pédestre tout près des neiges éternelles, des jeux de nuit ainsi que de l'initiation au tir à l'arc comme de vrais petits indiens (thème du camp).

Les louveteaux se rappelleront du cluéo géant de la journée commune et d'une magnifique descente en rafting...

La route composée de onze membres décolent pour le Bénin avec objectif du camp : le chantier pour réhabiliter une porcherie en foyer socio-éducatif dans le centre Lissezoun. Le centre accueille des enfants et leur apporte une formation scolaire tout au long de l'année. Dirigé par le scoutisme béninois, les EEDF ont mis en place un projet de construction de 10 ans.

Visite du Bénin de Cotonou aux cocoteraies de Grand Popo, du temple de pythons de Ouidah ainsi que galères d'avions monumentales sont au programme.

Une rencontre, un échange culturel et une expérience humaine inoubliable.



• 2005 •

Nous y sommes.

Si on se donnait rendez-vous dans 10 ans...